



Uplatnění finanční náhrady z újmy vzniklé omezením lesního hospodaření

Ing. Tomáš Dohnanský

Brno 10.11.2023

Obsah:

1. Co předcházelo novele vyhlášky č. 335/2006 Sb.
2. Co vlastníci lesa očekávali a čeho se dočkali od novely vyhlášky č. 335/2006 Sb. (č. 444/2022 Sb.)
3. Možnosti uplatnění náhrady újmy
4. Požadavky na omezení lesního hospodaření
5. Zákon č. 114/1992 Sb., o ochraně přírody a krajiny, ve znění pozd.předpisů
6. Vyhláška č. 335/2006 Sb., kterou se stanoví podmínky a způsob poskytování finanční náhrady..., ve znění pozdějších předpisů – viz samostatný soubor
7. Shrnutí k aplikaci novely vyhlášky – administrativní část
8. Shrnutí k aplikaci novely vyhlášky – výpočtová část
9. Výhled legislativních změn souvisejících s náhradou újmy

1. Co předcházelo novele vyhlášky č. 335/2006 Sb.

Novela vyhlášky č. 55/1999 Sb., o způsobu výpočtu újmy nebo škody způsobené na lesích (účinnost 1.1.2019 /1.7.2019/) – vyhláška č. 296/2018 Sb.

Aktualizace ekonomických hodnot (náklady, ceny):

- 1) **škody působené zvěří na lesních porostech** - zvýšení škody loupáním a ohryzem na 2 až 3 násobek (snížením úrokové míry ze 2 na 1%) , zvýšení škod okusem (např. u smrku +70%), zvýšení škod ze zničení (+50%)
- 2) **škody z odnětí u výstavby na PUPFL** – zvýšení škody (navýšením potenciálních rent z lesa - např. na SLT 4K dosud 0,07 Kč/m² a nově 0,3169 Kč/m² = cca 4,5x)
- 3) **škody imisemi** – konec uplatňování
- 4) **náhrady újem z důvodu ochrany přírody** - navýšení o cca 15 % (na cca 130 mil. Kč/rok za ČR)

2. Co vlastníci lesa očekávali od vyhlášky č. 335/2006 Sb.

1. Stanovit algoritmy výpočtu újem, které nelze vypočítat podle vyhlášky č. 55/1999 Sb. způsobem, který by vlastníkům lesa umožnil bez nutnosti znaleckých posudků vypočítat a uplatnit nárok na náhradu újmy (**paušální platby za jednotlivé újmy**).
2. **Obdržet spravedlivou výši náhrad** (vlastník lesa na území ZCHÚ by měl mít možnost získat stejný užitek ze svého lesa, jako vlastník lesa stejných parametrů, který jej však má lokalizován mimo ZCHÚ).
3. **Minimalizovat administrativní náročnost** při uplatňování nároku na náhradu újmy.

Čeho se vlastníci lesa dočkali od vyhlášky č. 335/2006 Sb. (č. 444/2022 Sb.)

1. **Délka tvorby vyhlášky** (2 roky) neodpovídala kvalitě výstupu (**systémové vady – filozofie, výpočty**) = **problém převážně odstraněn** (tvorba cca 3,5 roku, nerozlišuje se les hospodářský a zvláštního určení, nově zejména náhrady v územích Natura 2000...)
2. **Administrativní náročnost** při uplatňování nároku na úhradu újmy byla **nepřiměřená** = **problém převážně odstraněn** (v rámci MPŘ došlo k doplnění některých náležitostí žádosti konsenzuálně vypuštěných v PS)
3. **Některé druhy újem byly kompenzovány pouze částečně nebo vůbec** = **problém odstraněn pouze částečně** (dořešit v budoucnu: inflace, změna úrovně cen a nákladů v LH, úroková míra, správní náklady na komunikaci s OOP)
4. **U většiny náhrad újem byl poměrně složitý výpočet** = **problém přetrvává:**

Náhrady roční:

- 1. ponechání lesa nebo jeho části samovolnému vývoji,
- 2a. změna skladby dřevin lesního porostu (zhoršení produkčních možností)
- 3. prodloužení obmýtlí či prodloužení obnovní doby stanovených v LHP...
- 4b. zavedení tvaru lesa nízkého (snížení produkce – roční renta)
- 5. trvalé nařízené snížení zakmenění lesního porostu
- 6. omezení výše povolených těžeb při tvorbě nebo v průběhu platnosti LHP...
- +- (10. jiná omezení)

Náhrady jednorázové:

- 2b. změna skladby dřevin lesního porostu (zvýšené náklady)
- 4a. zavedení tvaru lesa nízkého (předčasné smýcení, indiv.výpočet 20 let+)
- 7. ponechání jednotlivých stromů do jejich fyzického rozpadu ...
- 8. ponechání ležícího dříví po těžbě v porostu
- 9a. mimořádná nebo nákladově náročnější opatření
- 9b. administrativní náklady
- +- (10. jiná omezení)

Celková výše náhrady újmy na konkrétním lesním majetku se zjistí jako součet jednotlivých druhů náhrady újmy.

Ke změně vzorce nebo vstupních hodnot dochází novelou u těchto titulů:

- 2a. Změna skladby dřevin lesního porostu mající za následek zhoršení produkčních možností
- 3. Prodloužení obmýtí či prodloužení obnovní doby...
- 4. Zavedení tvaru lesa nízkého
- 5. Trvalé nařízené snížení zakmenění lesního porostu
- 6. Omezení výše těžeb při tvorbě nebo v průběhu jejich platnosti LHP...

Nemění se vzorce ani vstupní hodnoty u těchto titulů:

- 1. Ponechání lesa nebo jeho části samovolnému vývoji:
- 2b. Změna skladby dřevin lesního porostu mající za následek zvýšené náklady
- 7. Ponechání jednotlivých stromů do jejich fyzického rozpadu
- 8. Ponechání ležícího dříví po těžbě v porostu
- 9. Mimořádné nebo nákladově náročnější opatření

5. **Rozporuplné výklady rozkladové komise MŽP**

Shrnutí: Celkově lze předpokládat rozšíření počtu oprávněných subjektů a uplatnění dalších druhů újem. Dle důvodové zprávy k novele se očekává nárůst náhrad (u omezení výše těžeb při tvorbě LHP nebo LHO ... do 30 mil. Kč/rok, u ostatních titulů do 1 mil. Kč/rok).

Vzhledem k aktuálně uplatňované náhradě v ČR lze předpokládat v průměru cca 15-20 % navýšení náhrad (potenciál náhrad vyšší, nutno vzít v úvahu vliv kůrovcové kalamity).

3. Možnosti uplatnění náhrady újmy

- a) obecná ochrana přírody (část druhá zákona) = zejména prvky ÚSES, významné krajinné prvky, rostliny, živočichové a volně žijící ptáci



Podkladem (právním titulem) pro náhradu újmy rozhodnutí, závazné stanovisko nebo souhlas (opatření obecné povahy) vydané podle zákona.

- b) zvláštní ochrana přírody

- část třetí až pátá ZOPK (tzv. zvláštní ochrana přírody - územní, druhová, NATURA 2000) obsahující tzv. základní ochranné podmínky,
- prováděcí právní předpisy ((zřizovací předpisy ZCHÚ, nařízení vlády k EVL a PO, vyhlášky MŽP) obsahující tzv. bližší ochranné podmínky,
- individuální rozhodnutí OOP (např. výjimky ze zákazů v CHKO, zákaz činnosti dle § 66) vydávaná na základě zmocnění v ZOPK,
- smlouvy o způsobu hospodaření v PO nebo EVL včetně dohody o náhradě újmy.



Podkladem pro náhradu újmy ustanovení zákona, prováděcích předpisů, smlouvy o způsobu hospodaření nebo rozhodnutí vydaných na jejich základě.

Vznik nebo trvání újmy = výsledek porovnání požadavků ochrany přírody s požadavky lesnické legislativy (§24, §29-§36, vyhl. č. 298/2018 Sb., 84/1996 Sb., 101/1996 Sb., 456/2021 Sb.).

4. Požadavky na omezení lesního hospodaření

- **Ochrana genofundu** – povolení k výsadbě geograficky nepůvodních dřevin
- **ÚSES krajiny (biocentra a biokoridory)** – závazná část územních plánů
- **Ochrana lesa jako významného krajinného prvku** – závazné stanovisko ke schválení LHP
- **Ochrana přechodně chráněných ploch** – opatření obecné povahy OOP
- **ZCHÚ (CHKO, NPR, PR, NPP, PP)** – základní (zákonné) a bližší (ze zřizovacího předpisu) ochranné podmínky + plány péče o ZCHÚ zapracováváné do LHP
- **Zvláště chráněné druhy (ohrožené, silně ohrožené, kriticky ohrožené)** – odstupňovaná ochrana
- **NATURA 2000:**
 - - **evropsky významné lokality (stanoviště a biotopy významných druhů)** – základní ochrana, vyhlásování dalších ZCHÚ, smluvní ochrana + souhrny doporučených opatření
 - - **ptačí oblasti** – nařízení vlády (časové a jiné omezení pěstební a těžební činnosti) + souhrny doporučených opatření

5. Zákon č. 114/1992 Sb., o ochraně přírody a krajiny, ve znění pozdějších předpisů (dále „ZOPK“)

§ 58

Náhrada za ztížení zemědělského nebo lesního hospodaření

- (1) Ochrana přírody a krajiny je veřejným zájmem. Každý je povinen při užívání přírody a krajiny strpět omezení vyplývající z tohoto zákona.
- (2) Pokud vlastníku zemědělské půdy^{21b)} nebo lesního pozemku^{21c)} nebo rybníka s chovem ryb nebo vodní drůbeže,^{21f)} nebo nájemci, který tyto pozemky oprávněně užívá, vznikne nebo trvá v důsledku omezení vyplývajícího z části třetí až páté tohoto zákona včetně prováděcích právních předpisů nebo rozhodnutí vydaného na jejich základě újma, má nárok na její finanční náhradu. Tento nárok trvá i v případě převodu nebo přechodu vlastnického práva nebo práva nájmu. Nájemce pozemku může nárok uplatnit v případě zachovaného nároku vlastníka pozemku. Finanční náhradu nelze poskytnout současně vlastníkovi a nájemci téhož pozemku. Požádají-li o náhradu včas oba, poskytne se finanční náhrada pouze vlastníkovi pozemku. Nárok na finanční náhradu náleží vlastníkovi zemědělské půdy nebo lesního pozemku nebo rybníka s chovem ryb nebo vodní drůbeže nebo nájemci, který tyto pozemky oprávněně užívá, též v případě, že mu vznikne nebo trvá újma v důsledku omezení vyplývajícího z rozhodnutí, závazného stanoviska nebo souhlasu vydaného podle tohoto zákona.

(3)... Finanční náhradu podle odstavce 2 poskytne z prostředků státního rozpočtu příslušný orgán ochrany přírody na základě písemného uplatnění nároku vlastníka zemědělské půdy nebo lesního pozemku nebo rybníka s chovem ryb nebo vodní drůbeže, nebo nájemce uvedeného v odstavci 2, jestliže je nárok na finanční náhradu a její výše prokázán doklady a podklady potřebnými pro posouzení nároku. Finanční náhradu nelze poskytnout současně vlastníkovu a nájemci téhož pozemku. Požadají-li o náhradu včas oba, poskytne se finanční náhrada pouze vlastníkovu pozemku. Nárok na finanční náhradu zaniká, pokud uplatnění nároku nebylo příslušnému orgánu ochrany přírody doručeno do 3 měsíců od skončení kalendářního roku, v němž újma vznikla nebo trvala.

(4) Pokud je vlastníku uvedenému v odst. 2 nebo nájemci uvedenému v odst. 2 poskytnut finanční příspěvek za omezení z důvodu ochrany přírody podle § 69 nebo náhrada podle zvláštního právního předpisu ^{21d)} náhrada podle odstavce 2 se o takto poskytnutou částku snižuje. Finanční náhradu nelze poskytnout současně vlastníkovu a nájemci téhož pozemku. Požadají-li o náhradu včas oba, poskytne se finanční náhrada pouze vlastníkovu pozemku.

(5) Ministerstvo životního prostředí společně s Ministerstvem zemědělství stanoví prováděcím právním předpisem podmínky poskytování finanční náhrady, vzor uplatnění nároku, jeho náležitosti a způsob určení výše náhrady v případech, kdy není stanoven zvláštním právním předpisem ^{21e)}. Celková výše náhrady podle odstavce 2 nesmí přesáhnout částku, která je rozdílem mezi situací při uplatnění omezení podle odstavce 2 a situací, kdy by tato omezení nebyla uplatněna. Ve smlouvě podle § 39 nebo 45c lze finanční náhradu upravit odchylně; finanční náhrada však nemůže být vyšší, než umožňuje prováděcí právní předpis.

(6) Náhrada újmy podle odstavce 2 se neposkytne za omezení vyplývající z opatření uložených v důsledku nesplnění povinností stanovených tímto zákonem nebo jeho prováděcími předpisy.

^{21d)} Například zákon č. 289/1995 Sb., zákon č. 115/2000 Sb., o poskytování náhrad škod způsobených vybranými zvl. chrán. živočichy

^{21e)} Například vyhláška č. 55/1999 Sb., o způsobu výpočtu výše újmy nebo škody způsobené na lesích (podobné vzorce, jiný účel - náhrada ze zničení /x ponechání lesa SV/, snížení zakmenění, zvýšené náklady při změně dřevinné skladbě, mimořádné a nákladově náročnější opatření)

7. Shrnutí k aplikaci novely vyhlášky - administrativní část

Pokud vznikla nebo trvala na lesních pozemcích a porostech vlastníka lesa újma za ztížení lesního hospodaření z důvodů ochrany přírody (lze využít služeb akreditovaných poradců MZe) má vlastník lesa po odečtení všech dotací, příspěvků a kompenzací (z rozhodnutí, smlouvy apod.) na účel odpovídající omezení nárok na náhradu újmy.

Současně je nutno zkoumat omezení hospodaření vyplývající z jiných právních předpisů (např. nákladově náročnější opatření z důvodu zákazu použití chemických přípravků v ochranných pásmech vodních zdrojů). Pokud takové omezení existuje, vypočtenou náhradu újmy adekvátně ponížit.

Při výpočtu náhrady újmy za jednotlivé typy omezení postupovat dle účinné vyhlášky č. 335/2006 Sb., pokud odpovídající vzorec výpočtu neexistuje, aplikovat případně dle § 3 odst. 4 vyhlášky (s využitím vzorců dle vyhlášky č. 55/1999 Sb., popř. modifikovaných vzorců z vyhlášky č. 335/2006 Sb.) – lze využít software dostupné na trhu, popř. služeb soudních znalců.

Pozor na § 4 odst. 10 a 11 – kombinovatelnost titulů v rámci jednoho porostu:

- Samovolný vývoj + pouze Mimořádné nebo nákladově náročnější opatření
- Omezení výše těžeb X Prodloužení obmýtí či prodloužení obnovní doby

Zásadní pro přiznání náhrady odůvodnění nároku !!! Často postačí odkaz na konkrétní ustanovení části třetí až páté ZOPK ve spojení s požadavky platného plánu péče (LHP), tj. základní ochranné podmínky ZCHÚ, popř. zvláště chráněných rostlin a živočichů. Dále lze využít text zřizovacího právního předpisu ZCHÚ (NV o vyhlášení ptačí oblasti, vyhlášky o zřízení ZCHÚ), tj. bližší ochranné podmínky, nebo konkrétní pravomocná rozhodnutí, závazná stanoviska nebo souhlasy vydané dle ZOPK nebo prováděcích právních předpisů (např. výjimky ze zákazů uvedených v ZOPK, omezení nebo zákaz činnosti podle § 66 ZOPK apod.).

Např. základní ochranná podmínka u národní přírodní rezervace
(§ 29 ZOPK)

„Zákaz hospodařit na pozemcích způsobem vyžadujícím intenzivní technologie, zejména prostředky a činnosti, které mohou způsobit změny v biologické rozmanitosti, struktuře a funkci ekosystémů nebo nevratně poškozovat půdní povrch.“ :

a) ponechání lesa nebo jeho části samovolnému vývoji

(konkrétní JRL specifikuje plán péče /**za hospodaření neintenzivními technologiemi lze mimo jiné považovat také úplné vyloučení těžby dříví v ZCHÚ**/. Tím dochází k trvalé ztrátě výnosu z případného prodeje dřevní hmoty z dotčených lesních porostů v roce ponechání samovolnému vývoji a k trvalé ztrátě potenciální renty z vlastnictví dotčených lesních pozemků.)

b) změna skladby dřevin lesního porostu - mající za následek zvýšené náklady

(lze uplatnit po zajištění umělé nebo přirozené obnovy na vzniklých obnovních prvcích /**za hospodaření neintenzivními technologiemi lze mimo jiné považovat také dodržení vyššího podílu MZD uvedeného v LHP u příslušných HS a JPRL, než by činil minimální podíl MZD stanovený pro příslušné HS ve vyhlášce MZe č. 298/2018 Sb.**/)

c) ponechání jednotlivých stromů do jejich fyzického rozpadu (konkrétní JPRL specifikuje plán péče /**za hospodaření neintenzivními technologiemi lze mimo jiné považovat také ponechání jednotlivých stromů do fyzického rozpadu**/. Tím dochází k trvalé ztrátě výnosu z případného prodeje dřevní hmoty z dotčených jednotlivých stromů.)

d) omezení výše povolených těžeb při tvorbě LHP...

(lze uplatnit každoročně v těch JPRL, kde byla v LHP schválena nižší mýtní úmyslná těžba, než by činila těžba dle příslušných těžebních procent uvedených ve vyhlášce MZe č. 84/1996 Sb. /**za hospodaření neintenzivními technologiemi lze mimo jiné považovat také nižší těžbu dříví dle LHP, než by činila těžba dříví dle příslušných těžebních procent uvedených ve vyhlášce MZe č. 84/1996 Sb.**/)

Nárok na náhradu újmy **uplatnit (doručit) u územně příslušného pracoviště AOPK ČR** (aktuální seznam regionálních pracovišť: <https://www.ochranaprirody.cz/regionalni-pracoviste/>), resp. na území NP a jejich ochranných pásem u příslušných správ NP, **nejpozději do 31.3. následujícího kalendářního roku** (možno průběžně během kalendářního roku) – **prekluzivní lhůta !!!**

Náhradu lze poskytnout, „jestliže jsou **nárok na finanční náhradu a její výše prokázány doklady a podklady** potřebnými pro posouzení nároku.“ (§ 58 odst. 3 ZOPK) - **soukromoprávní nárok** (tzv. zjednodušené řízení o nároku dle zásad správního řízení – dosud tolerance neúplnosti žádosti, výzvy k doplnění...). **V případě nesouhlasu s posouzením žádosti soudní řízení.**

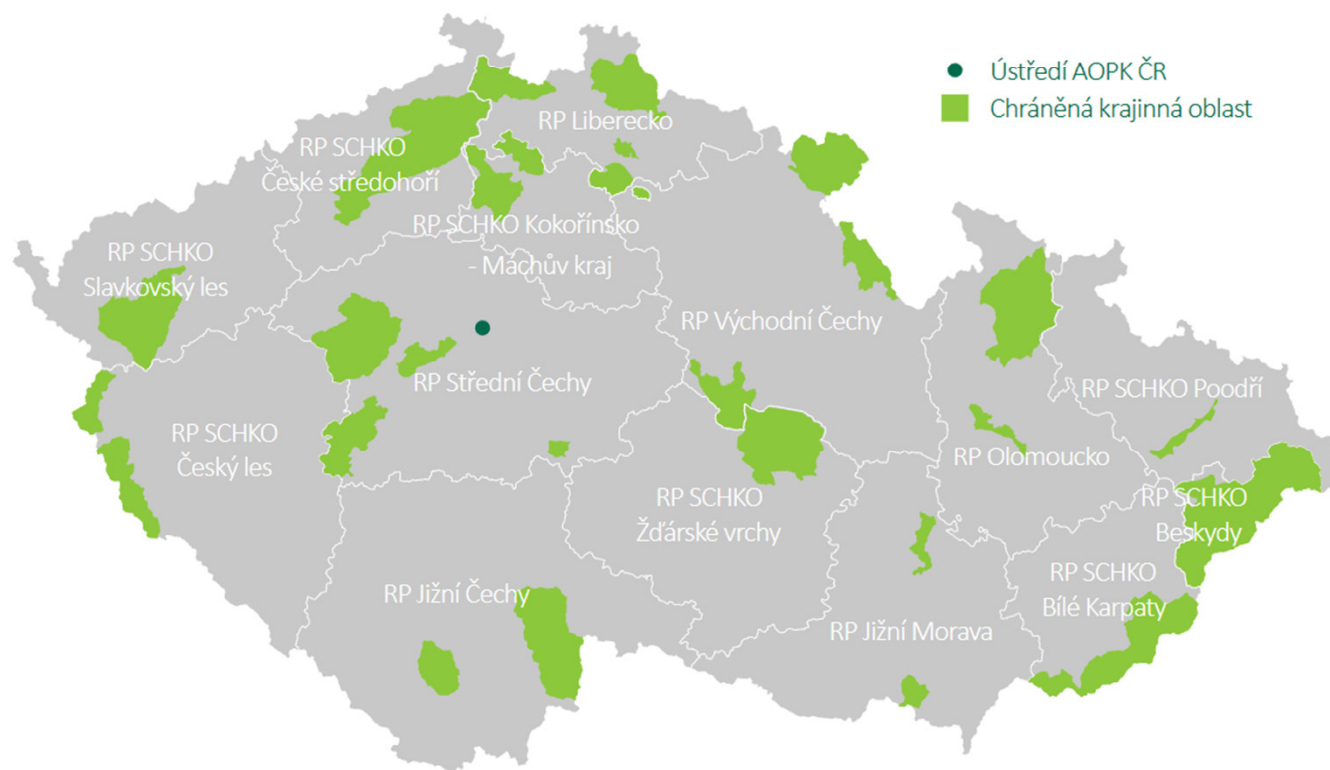
Vzor uplatnění nároku (žádosti o náhradu újmy) **a vzor prohlášení žadatele** jsou uvedeny v přílohách č. 1 a 2 vyhlášky **(nejsou aktualizovány na text novely !!!)**. Dále je nutno doložit **ostatní náležitosti** uplatnění nároku (§ 3 vyhlášky č. 335/2006 Sb.).

Pokud vlastník lesa následně **vyzván k doplnění podkladů**, tyto **chybějící podklady ve stanovené lhůtě doplnit.**

Z pohledu vlastníka lesa žádoucí **minimalizovat požadavky OOP již při obnově LHP/O** (zpracování plánu péče, resp. souhrnu doporučených opatření, procesu vyhlášení ZCHÚ, EVL Natura 2000...).

Regionální pracoviště AOPK ČR

Pro detail kontaktu regionálního pracoviště vyberte místo na mapě.



8. Shrnutí k aplikaci novely vyhlášky - výpočtová část

Trvalé ponechání lesa nebo jeho části samovolnému vývoji

$$N_{L1} = r \times P + 0,0318 \times Hlp_a$$

- podmínkou neprovádění žádných těžeb s výjimkou těžeb dle zvláštních právních předpisů a **nově těžeb na základě výjimky OOP - „bezpečnostní“ těžby (pozor na prořezávku, těžbu vánočních stromků apod.)**
- u lesního porostu **zachován rozdílný přístup oproti vyhl. č. 55/1999 Sb. (jednorázová náhrada za zničení lesního porostu x roční náhrada z ponechání SV /hodnota lesního porostu se rozpočítává koeficientem 0,0318 na roční náhradu vyplácenou po dobu 50 let při u=2%/)**
- u lesního pozemku již **neupravená lesní renta** (novela vyhl. č. 55/1999 Sb.)
- u **etážových porostů** používat u **náhrady z pozemku** **parciální plochu etáže** (zpravidla se blíží výměře pozemku dle KN) a u **náhrady z porostu skutečnou plochu etáže** (může převyšovat skutečnou plochu JPRL).

Změna skladby dřevin lesního porostu

a) Mající za následek zhoršení produkčních možností

$$N_{L2a} = (CPP_{h1} - CPP_{h2}) \times P$$

- odstraněna různá výše náhrady při stejném omezení hospodaření v různých kategoriích lesa
- odstraněn problém s dvojitou druhovou skladbou:
- a) v ZCHÚ skladba z předchozího produkčního cyklu = zpravidla listnatý porost stejně jako u skladby nařízené OOP (bez náhrady)
- b) v lesích hospodářských skladba plánovaná v OPRL – různé podíly jednotlivých dřevin v různých PLO dle probíhající aktualizace OPRL (např. podíl SM v CHS 45 se pohybuje mezi 10 až 70 %)
- průměrný mytní přírůst (PMP) nahrazen celkovým průměrným přírůstem (CPP) (neodpovídal skutečné produkci lesního porostu)
- u určitých kombinací dřevin nelze nadále vyloučit záporné hodnoty (dříve porosty s převahou BK)

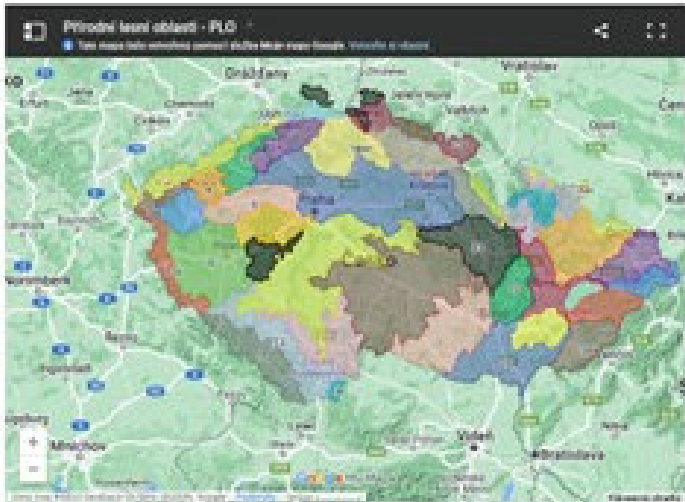
CPPh – tabulka č. 1 v příloze vyhlášky

Skupina dřevin	Bonita								
	1	2	3	4	5	6	7	8	9
SM	0,9513	0,8309	0,7264	0,5989	0,4812	0,4488	0,3203	0,2912	0,2377
JD	1,1236	0,9765	0,8065	0,7074	0,5775	0,4699	0,3697	0,311	0,2289
BO	0,4467	0,3869	0,332	0,2797	0,2324	0,1907	0,156	0,124	0,0969
MD	0,6013	0,5198	0,4357	0,3549	0,2946	0,2341	0,1812	0,1318	0,0956
DG	1,0617	0,9545	0,8415	0,7373	0,6219				
BK	0,5288	0,4797	0,4391	0,3781	0,324	0,2793	0,2324	0,1873	0,142
DB	0,9811	0,9025	0,8203	0,7276	0,6265	0,538	0,4429	0,2181	0,1657
JS	0,4356	0,3500	0,2580						
OL	0,2801	0,2404	0,1905	0,1494	0,1150				
OS	0,1729	0,1331	0,0939						
AK	0,6259	0,5401	0,4423	0,3525	0,2706	0,1661	0,0866	0,0372	0,0056
TP	0,9899	0,8862	0,7522	0,6576	0,5794	0,5052	0,4166	0,3183	0,2121
BR	0,1399	0,1053	0,0907						

Výrazné rozdíly v CPPh např. BK x DB, BK x JD, BO x DB,BK, SM x JD.



- PŘEHLED PLO - INTERAKTIVNÍ MAPA
- KATEGORIE HOSPODÁŘSKÝCH OPRL
- DETAILY HOSPODÁŘSKÝCH OPRL
- SPECIALNÍ PROJEKTY A STUDIA
- PUBLIKACE OPRL
- DETAILNÍ DOKUMENTACE OPRL



Na webu ÚHÚL podle CHS, PCHS a por. typu



PLO 9 – Rakovnicko-kladenská pahorkatina

RÁMCOVÉ SMĚRNICE HOSPODAŘENÍ

CHS 13 PŘIROZENÁ BOROVÁ STANOVISŤE (A STANOVISŤE BOROVÝCH DOUBRAV)			
Kategorie lesů dle LHP/O	Lesy hospodářské	Lesy zvláštního určení	Lesy ochranné
[% z CHS]	97,5	2,5	0,1
Zákonná omezení	velikost holé seče: do 1ha; šířka holé seče nesmí překročit dvojnásobek průměrné výšky těženého porostu; zajištění kultur: 7 let		
DOPORUČENÍ OPRL	POROSTNÍ TYP (PT)		
	133		
	BO běžné kvality		
POTENCIÁLNÍ ZASTOUPENÍ [ha]	3 983		
POTENCIÁLNÍ ZASTOUPENÍ [%]	8,0		
OBMÝTÍ [let]	110		
OBNOVNÍ DOBA [let]	20		
POČÁTEK OBNOVY	101		
HOSPODÁŘSKÝ ZPŮSOB	H, P, (HH)		
HOSPODÁŘSKÝ TVAR	vysoký		
DOBA ZAJIŠTĚNÍ KULTUR [let]	7		
PROVOZNÍ SOUBOR	Cílové BO hospodářství na přirozených borových stanovištích		
CDS pro PCHS 13a	BO 65, DBZ 15, BK 3, BR 4, (OS,LP,IR) 5, MD 4, (JD,SM) 4		
CDS pro PCHS 13b	BO 65, (DB,DBZ) 10, BR 10, JD 10, (SM,OS,IR) 5		
CDS pro PCHS 13d	BO 65, DBZ 15, BR 10, HB 5, (BK,OS,LP) 5		

b) Mající za následek zvýšené náklady

$$N_{L2b} = n1 - n2$$

- odstraněna různá výše náhrady při stejném omezení hospodaření v různých kategoriích lesa
- ekonomicky oprávněné (nyní odůvodněné) náklady nejsou definovány (chybí odkaz na zákon č. 151/1997 Sb. nebo jiný předpis) – dosud po dohodě používány např. náklady na zajištěnou kulturu dle platné škodní vyhlášky (státem publikovaný údaj pro účely škod na lese)
- **předmětem náhrady podíl MZD v ZCHÚ uvedený v LHP, popř. v rozhodnutí OOP** (zpravidla vychází z plánů péče, ale volba detailní druhové skladby je často věcí vlastníka lesa - **výběrem dřevin lze** ovlivnit případný vznik i výši náhrady (např. JD x BK)
- CDS v OPRL - např. cílová druhová skladba pro PLO 23 a PCHS 45a:
- **SM 35, BK 25, (DBZ,DB) 20, (JD,LP,LPV,HB,JV,KL,JS,JL,JLH,TR) 15, (BO,BR,MD) 5**

Prodloužení obmýtlí či prodloužení obnovní doby stanovených v LHP nebo protokolárně převzaté LHO

$$N_{L3} = Hlp_a \times (t_{u1} - t_{u2})/100 \times p$$

- průměrný mýtní přírůst (PMP) nahrazen celkovým průměrným přírůstem (CPP)
- obmýtlí dle záměru vlastníka lesa nově ztotožněno s vyhláškou MZe č. 298/2018 Sb.
- potvrzena předchozí dohoda MZe a MŽP ohledně údaje „první hodnota obmýtlí“ (= první hodnota před závorkou ve vyhlášce č. 298/2018 Sb.)
- těžební % se v průběhu platnosti LHP nemění (stav k počátku platnosti LHP)
- o náhradu žádat od počátku obnovní doby do dosažení prodloužené doby obmýtlí

Zavedení tvaru lesa nízkého

$$N_{L4a} = Hlp_a \times Mn_a / 100$$

$$N_{L4b} = r \times P$$

- v minulosti nebylo vyčíslováno z důvodu nízké (nejlepší bonity - max. stovky Kč/ha), resp. záporné hodnoty vlivem chybného vzorce (průměrné a horší bonity)
- nově výslovně uvedeno od kdy, po jakou dobu a jakým způsobem o náhradu požádat:
při zavádění nově náhrada z předčasného smýcení (identický vzorec s vyhl. č. 55/1999 Sb.), následuje roční potenciální renta po dobu 20 let, popř. kratší dobu obmýtní (nelze současně uplatnit náhradu ze snížení produkce), v případě pokračování lesa nízkého nad 20 leté obmýtní individuální výpočet dle vyhlášky č. 55/1999 Sb.

Trvalé nařízené snížení zakmenění lesního porostu

$$N_{L5} = CPP_h \times (z_1 - z_2) \times P$$

- celková potenciální roční renta nahrazena objektivnějším CPPh (náhrada z porostu, nikoliv z pozemku)
- v případě požadavku na udržování „nařízeného“ zakmenění opakovanými zásahy individuální výpočet mimořádných nákladů
- dodržení nařízeného zakmenění nutno ověřovat taxačními pomůckami

Omezení výše těžeb při tvorbě nebo v průběhu platnosti LHP nebo protokolárně převzaté LHO

$$N_{L6} = H I_{Pa} \times (V_2 - V_3) / V_1 \times p$$

- odstraněno stanovené pořadí uplatnění náhrad - samovolný vývoj, nízký les, prodloužení obmýtí (v praxi tolerance výběru ze strany vlastníka lesa do doby poklesu sazby PRIBOR – následně soudní spor)
- odstraněno krácení náhrady na ½ (zdůvodněno možností vytěžit etát již v 1. roce platnosti LHP/O, resp. v daném decenniu vůbec netěžit), není vazba na max. celkovou výši těžeb – lze uplatnit ve všech porostech, kde byla plánovaná výše těžby z důvodu OOP prokazatelně snížena
- odstraněno meziroční kolísání průměrné úrokové sazby PRIBOR zavedením pevné úrokové sazby 3 % (od roku 2007 rozpětí 0,45 až 4,20 s převahou nižších hodnot – např.:

<u>2019</u>	<u>2020</u>	<u>2021</u>	<u>2022</u>
2,25	0,94	0,45	3,00)
- možnost uplatnění náhrady „...v průběhu platnosti...“ nahrazuje nevhodnou náhradu z dočasného omezení mytních těžeb... – možnost přesunu těžby do jiných porostů + sezónní omezení těžeb v ptačích oblastech ...)
- těžební % se v průběhu platnosti LHP nemění (stav k počátku platnosti LHP)

Ponechání jednotlivých stromů do jejich fyzického rozpadu

$$N_{L7} = Hlp_a \times V_4/V_5$$

- odstraněno omezení, že ponechané stromy tvoří část porostní skupiny o zakmenění maximálně 0,2
- nejsou určeny konkrétní tabulky ke stanovení objemu stojících stromů (lze s využitím Hmotových tabulek ÚLT, ČSOT, atd.)

AOPK ČR za přípustné způsoby stanovení objemu stromů považuje:

- 1) změření výčetní tloušťky a výšky každého jednotlivého stromu a určení objemu každého jednotlivého stromu (prováděna kontrolní měření OOP),
- 2) změření výčetních tloušťek jednotlivých stromů a určení objemu pomocí střední výšky uvedené v LHP/LHO,
- 3) zjištění počtu stromů a určení objemu pomocí hmotnatosti středního kmene

Ponechání ležícího dříví po těžbě v porostu

$$N_{L8} = Hm \times (C_s - T_s)$$

- ke zjištění objemu nutno změřit příslušné tloušťky a délky vytěženého dříví dle dřevin a sortimentů (prováděna kontrolní měření OOP)
- nejsou určeny konkrétní tabulky ke stanovení objemu ležícího dříví (lze „kulatinovými“ tabulkami, „Teplickou“ metodou atd.)
- nutno použít vlastní údaje o zpeněžení dříví na „OM“ a úplných vlastních nákladech na soustřeďování dříví (lze nahradit průměrnými údaji z regionu, ČSÚ, popř. Zelené zprávy MZe)
- výše náhrady kopíruje aktuální ekonomickou situaci na trhu: 2018-2020☹, 2022☺)

Mimořádné nebo nákladově náročnější opatření

$$N_{L9a} = K_m$$

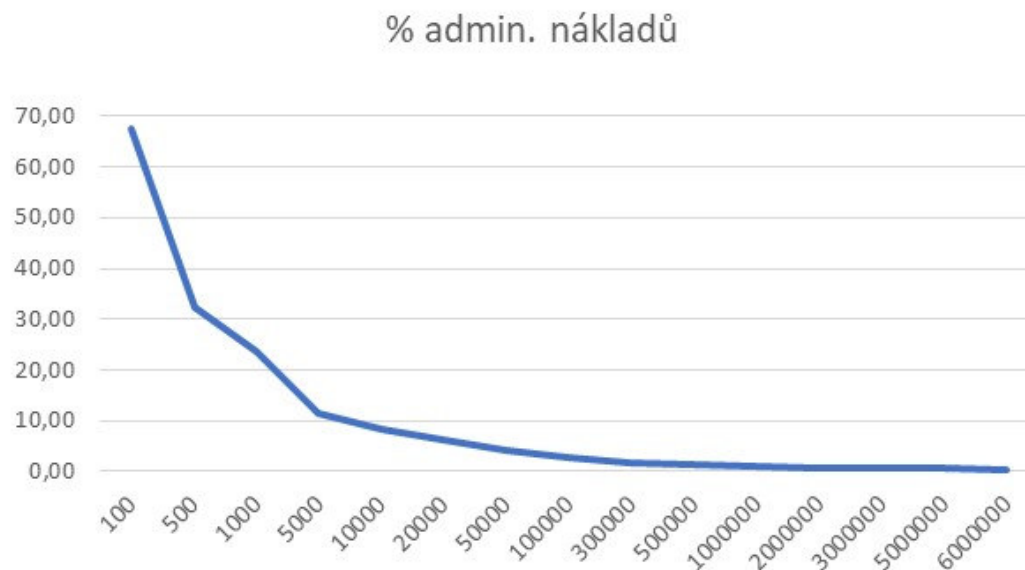
$$NL_{9b} = K_n - K_o$$

- ekonomicky oprávněné (nyní odůvodněné) náklady nejsou definovány (chybí odkaz na zákon č. 151/1997 Sb. nebo jiný předpis) - **nutnost vlastních ekonomických údajů**
- **zpravidla nutný předchozí souhlas OOP k plánované činnosti s podmínkami k realizaci** (např. změna technologie přibližování dříví z traktoru na lanovku, prodloužení přibližovací nebo odvozní vzdálenosti, náhrada repelentů oplocením, náhrada chemické ochrany ožínáním nebo ošlapáním, náhrada chemických prostředků k asanaci kůrovcového dříví odkorněním apod.)
- **výpočet na základě konkrétní kalkulace rozdílu nákladů na realizaci –** cena obvyklá x cena nákladově náročnějšího opatření (účetní doklady)

Administrativní náklady (speciální případ mimořádných nákladů - paušál)

$$\%_{\text{adm}} = 550 \times \Sigma N^{-0,455}$$

- stanoví se součinem celkové výše náhrad a procenta z celkové výše náhrady)
- lze uplatnit **maximálně do výše 30 000 Kč**
- **OOP upraví konečnou výši podle celkové výše přiznané náhrady**

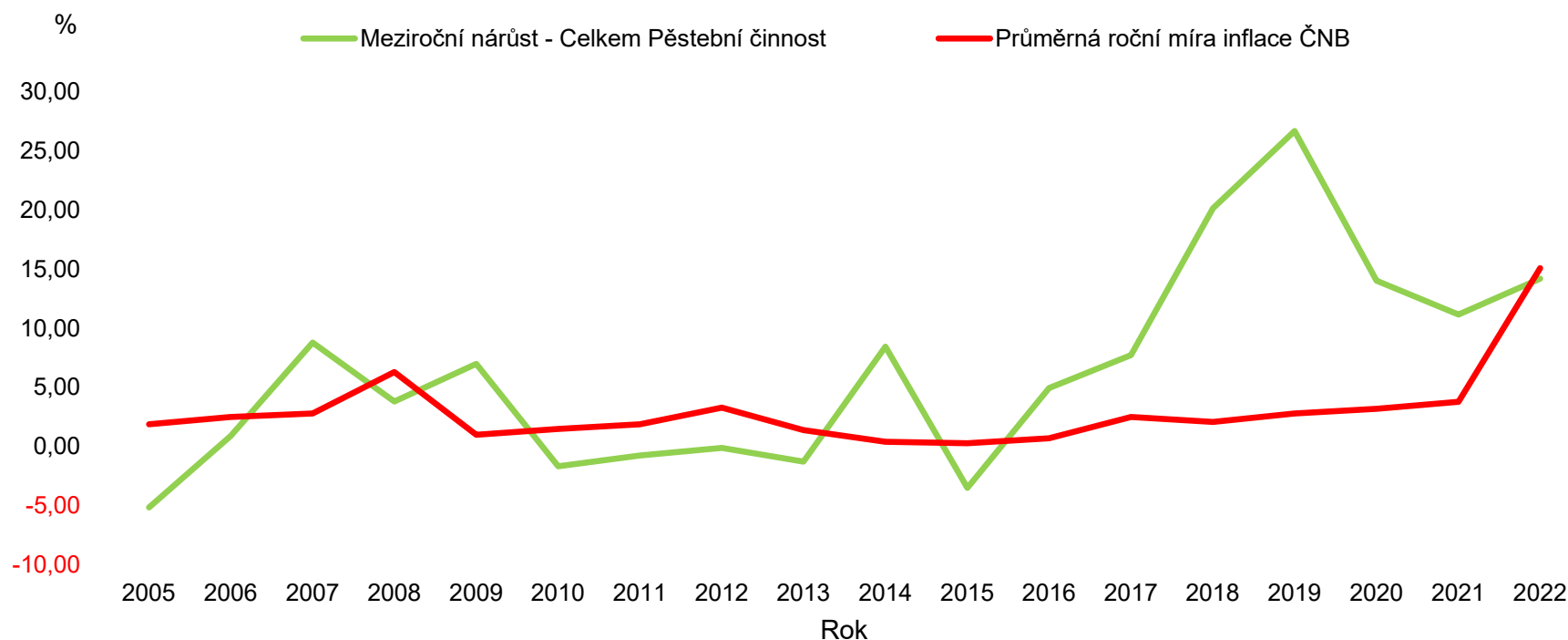


9. Výhled legislativních změn souvisejících s náhradou újmy

Návrh novely vyhlášky č. 55/1999 Sb., o způsobu výpočtu výše újmy nebo škody způsobené na lesích

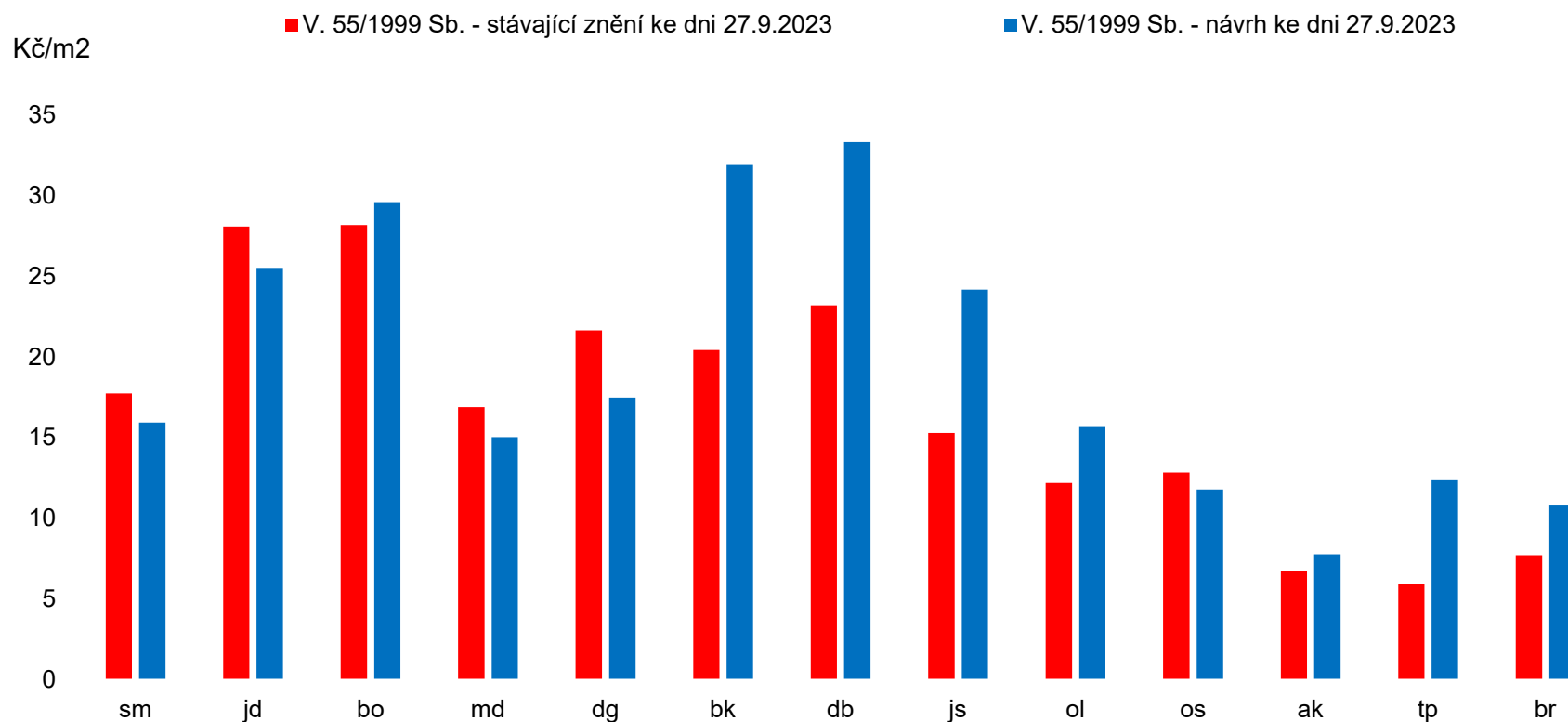
Usnesení Zemědělského výboru Poslanecké sněmovny Parlamentu České republiky:

Novelizovat vyhlášku MZe č. 55/1999 Sb., o způsobu výpočtu újmy nebo škody způsobené na lesích tak, aby výše škod odpovídaly aktuálním cenám sadebního materiálu a prováděné ochraně.



Tabulka č. 1. přílohy č. 1 v. 55/1999 Sb. – návrh září 2023

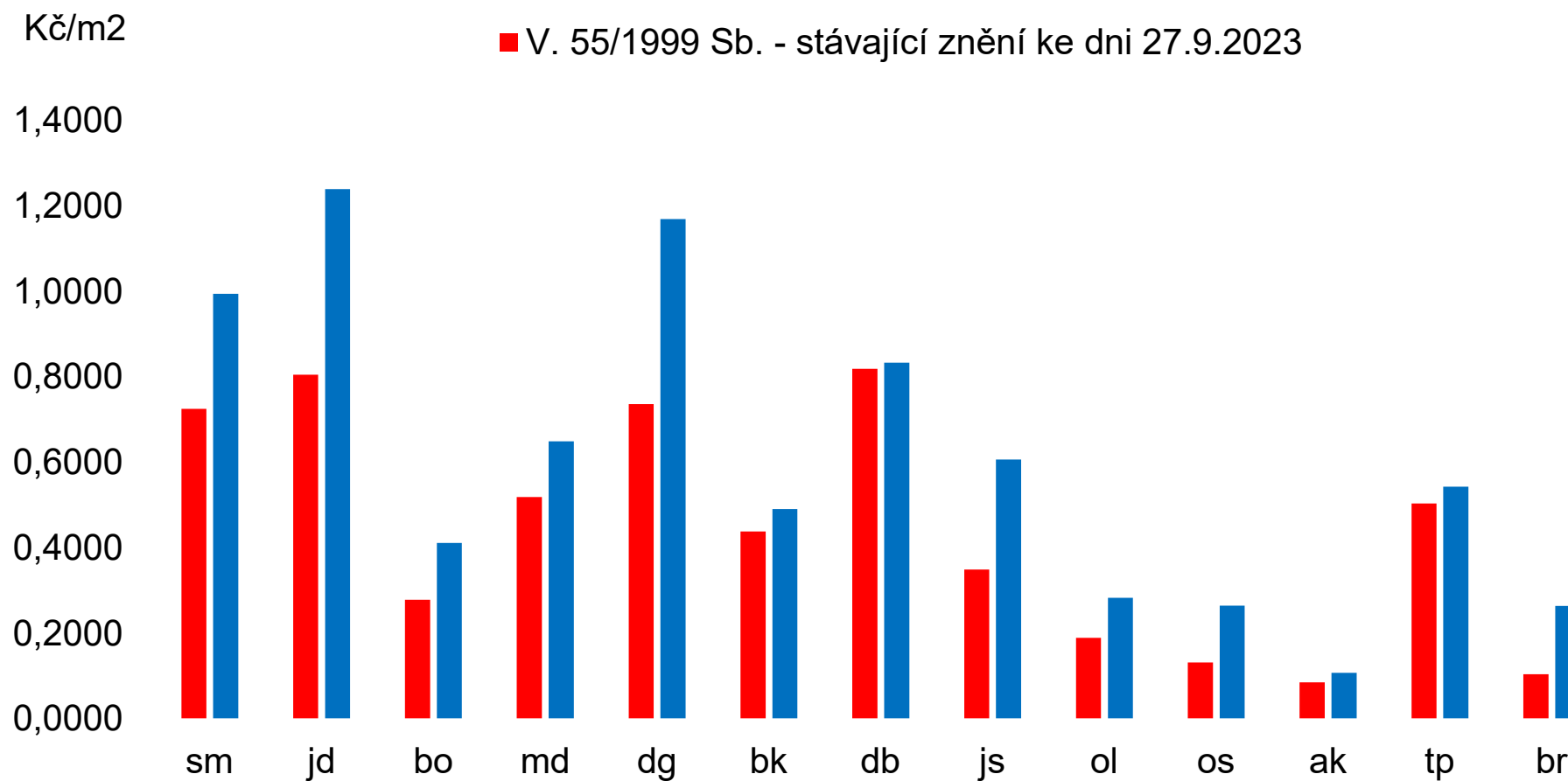
Tabulková hodnota lesního porostu Thlpa podle skupin dřevin pro věk 1 až 5 let v Kč/m²



SM - nižší počet sazenic na 1 ha, vyšší zastoupení ve vyšších LVS – nižší náklady na ochranu proti buření

BK+DB - vyšší zastoupení obou skupin dřevin v CDS v CHS, vyšší náklady na obnovu, vyšší náklady na ochranu proti zvěři – oplocení a buření

Příloha č. 6: Hodnota ročního přírůstu Z podle skupin dřevin v Kč/m² pro průměrnou



Návrh nařízení EU o obnově přírody

Dle současného stavu projednávání (pozměňovací návrhy EP) by se mělo **vztahovat pouze na stanoviště Nature 2000**, na obnovu degradovaných systémů.

Pro lesní ekosystémy jsou stanovena **opatření pro posílení biologické rozmanitosti**. Z navržených indikátorů (běžné druhy lesních ptáků, podíl lesů s nerovnoměrnou věkovou strukturou, propojení lesů, zásoby organického uhlíku, mrtvé stojící i ležící dřevo) bylo vypuštěno mrtvé stojící i ležící dřevo.

Nově přidány ukazatele:

- podíl lesů, v nichž převládají původní druhy stromů
- rozmanitost druhů stromů.

Každý členský stát si vybere 3 ukazatele, které zahrne do **národního plánu obnovy přírody**, trend ukazatelů se bude měřit každých 6 let.

Členské státy musí v opatřeních zohlednit hospodářské, sociální a kulturní požadavky a regionální a místní zvláštnosti a změny způsobené změnou klimatu.

Do přípravy NPOP musí být zapojeni majitelé a správci pozemků.

Peníze na opatření obnovy přírody nesmí být zajištěny z prostředků na SZP a společnou rybářskou politiku.

Návrh novely zákona o ochraně přírody a krajiny

Důvodem **revize celého systému druhové ochrany** k zajištění účinnější ochrany, tj. změna **ochrany jedinců ZCHD na ochranu jejich biotopů a místních populací**:

- místo ohrožených, silně a kriticky ohrožených ZCHD **nově ZCHD I.** (nejpřísnější ochrana - omezení hospodaření), **II.** (možnost vyvinění vlastníka, pokud nevěděl o výskytu) **a III. stupně ochrany** (nejmírnější ochrana - běžné hospodaření).
- **nová vyhláška** (seznam ZCHD – mírný nárůst počtu, cca 40 % ve stupni III.),
- **nové základní ochranné podmínky** (zákazy) pro **hospodařící subjekty i veřejnost.**

Harmonogram:

9/23 - VPŘ

10/23 – MPŘ

11-12/23 – vypořádání MPŘ + LRV

1-2/24 – projednání vláda + předložení PSP ČR



Děkuji vám za pozornost.